

**MULTIPLEX**<sup>®</sup>

# COCKPIT SX

V1.40

MULTIPLEX  
MADE IN GERMANY



- Ⓓ Zusatzinformationen Seite 2 - 5
- Ⓔ Supplementary information Page 6 - 8
- Ⓕ Information supplémentaire Page 9 - 13

**M-LINK** ( : : : )

## Inhalt

D

1. Vorwort .....	2	4. Servoeinstellungen .....	4
2. Freie Schalterzuordnung .....	2	5. Sonstiges .....	5
2.1. Freie Soundzuordnung .....	3	6. Update .....	5
3. Flugphasen .....	4		

## 1. Vorwort

Die der COCKPIT SX beiliegende Bedienungsanleitung umfasst und vermittelt die zum Betrieb des Gerätes benötigten Grundkenntnisse und Grundfunktionen.

Nachfolgend finden Sie eine Übersicht der Neuerungen, die Sie mit einem Update auf die Version V1.40 erhalten.

Die Bedienungsanleitung in aktuellster, ausführlicher Version finden Sie stets als Download-Link unter [www.multiplex-rc.de](http://www.multiplex-rc.de) in der Produktansicht des Senders COCKPIT SX.

## 2. Freie Schalterzuordnung

Bisher waren die Schalter den auf dem Gehäuse aufgedruckten Funktionen zugeordnet.

Nach Installation der Version V1.40 ist eine individuelle Zuweisung möglich.

Die gewählte Schalterzuordnung wird für jedes Modell individuell getrennt abgespeichert.

Modelle, die auf einem Sender mit einer Version vor V1.40 erstellt wurden, arbeiten weiter mit der altbekannten Zuordnung, können aber individualisiert werden.

Wird ein neues Modell erstellt, so wird von der vordefinierten Standardkonfiguration ausgegangen, möchten Sie keine Änderungen vornehmen, so können Sie die beiden Schritte „Schalterzuordnung“ und „Soundzuordnung“ im Assistenten einfach überspringen.

Die Schalterzuordnung finden Sie im Geber-Menü.

Auf „Seite 1 / 2 - Schalterzuordnung“ können Funktionen der Schalter individuell geändert werden.



Um den gewünschten Schalter mit einer anderen Funktion zu belegen, muss dieser zunächst bewegt werden.

Der erkannte Schalter wird in Folge mit einem roten Punkt markiert (Quickselect),

die aktuell verwendete Funktion wird in der Dropdown-Liste angezeigt.

Die neue Funktion kann nun durch Auswahl und Anklicken aus der Dropdown-Liste aktiviert werden.

## 2. Freie Schalterzuordnung

Folgende Besonderheiten gilt es zu beachten:

„Inverse“ - bedeutet die Funktion wird umgekehrt.

Beispiel: PHASE / AUX2 - Flugphasen-Schaltreihenfolge von oben nach unten 1-2-3.  
 PHASE / AUX2 inverse - Flugphasen-Schaltreihenfolge von oben nach unten 3-2-1.

### Teacher / Vario:

Ist die Teacher / Vario -Funktion dem Taster zugeordnet, können wie gewohnt die Soundausgabe-Modi durchgetastet, bzw. die Lehrer-Funktion aktiviert werden.

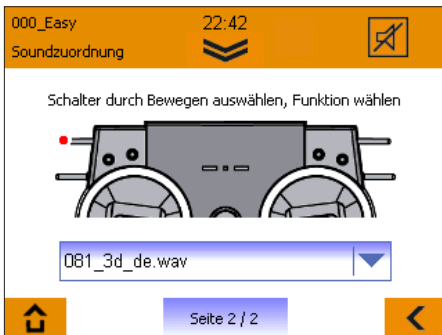
Wird stattdessen ein Schalter verwendet, so kann bei 3 Stufen zwischen Sprachausgabe - Stille - Vario Ton, bei 2 Stufen zwischen Ton aus und Vario umgeschaltet werden.

### AUX:

Wird „AUX“ ein Taster zugewiesen, so wirkt dieser als Moment-Taster auf dem entsprechenden in der Servo-Zuordnung zugewiesenen Servo-Kanal.

## 2.1 Freie Soundzuordnung

Auf „Seite 2 / 2 - Soundzuordnung“ können Sie jedem Schalter, positionsabhängig, eine gewünschte Audio-Datei zuweisen.



Um die Audio-Ausgabe für einen Schalter zu aktivieren, muss dieser zunächst in die gewünschte Position bewegt werden. Der erkannte Schalter wird in Folge mit einem roten Punkt markiert (Quickselect), Die der aktuell gewählten Schalterposition zugeordnete Audio-Datei wird in der Dropdown Liste angezeigt. (Die Anzeige „---“ bedeutet, dass noch keine Datei gewählt wurde.) Die gewünschte Datei kann durch Auswahl und Anklicken ausgewählt werden.

Individuelle Sound-Dateien können bequem mittels des MULTIPLEX Launchers für den Sender konvertiert und übertragen werden. Verbinden Sie Ihre COCKPIT SX mittels des USB-Kabels, wählen Sie den USB-Massenspeicher-Modus. Starten Sie den MULTIPLEX Launcher, wählen Sie den COCKPIT SX-Manager und drücken Sie in der oberen Leiste auf das Lautsprecher Symbol.



## 3. Flugphasen

Die Anzahl der Flugphasen für Flächenmodelle wurden von 3 auf 5 erweitert.

Die zusätzlichen Phasen 4 und 5 werden durch die entsprechende Zuweisung in der Schalterzuordnung aktiviert.

Flugphase 4 hat Priorität vor 1,2,3.

Flugphase 5 hat Priorität vor 1,2,3,4.

## 4. Servoeinstellungen

Das Servoeinstellungs Menü wurde wie folgt geändert:

Die Servokurve kann von 3 auf 5 Punkte erweitert werden, zusätzlich kann die Slowfunktion aktiviert werden.

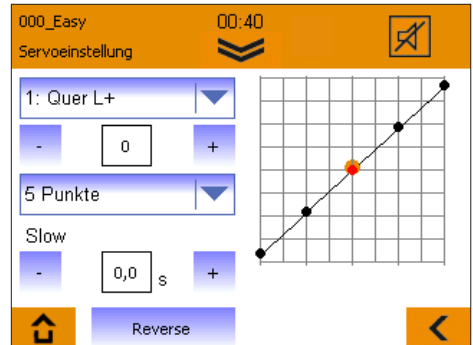
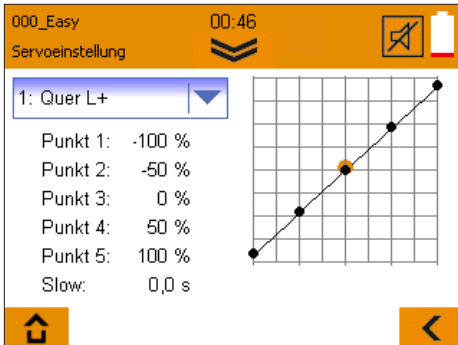
Beim Aufrufen der Servoeinstellungen werden zunächst die eingestellten Servo-Punkte, sowie die gewählte Laufzeit (Slow) angezeigt.

Nach Selektion eines Punktes der Kurve werden die detaillierten Einstellungen (Bild rechts) geöffnet.

Der rot markierte, gewählte Servo-Kurvenpunkt kann an eine beliebige Position gezogen werden, eine Feineinstellung kann links mittels der „+“ und „-“ Taste durchgeführt werden.

Wird die Kurve von 3 auf 5 Punkte geändert, so werden die Zwischenpunkte automatisch errechnet.

Mittels des Slow-Parameters können Sie die Laufzeit des entsprechenden Servos verlangsamen, diese Funktion kann z.B. gut für ein Fahrwerk verwendet werden.



## 5. Sonstiges

- Aktivierte Servo- und Gebermischer werden jetzt mit einem „!“ angezeigt.
- Wischroutine der Telemetrieanzeige optimiert.
- Gas-Trimmung wird bei Gas-Reverse mit umgepolt.
- Im Geberabgleich-Menü wird die aktuelle Kalibrierung angezeigt.
- Im Heli-Modus werden nun alle MULTIGYRO-Werte unterstützt.
- Französische Audio-Datei „093\_phase“ ergänzt.

D

## 6. Update

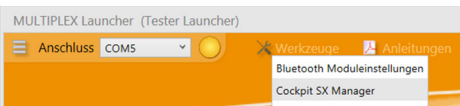
Die Software der COCKPIT SX M-LINK kann mittels des beiliegenden MINI-USB Kabels und der kostenlosen Software MULTIPLEX Launcher wie folgt aktualisiert werden:



Der MULTIPLEX Launcher kann unter [www.multiplex-rc.de](http://www.multiplex-rc.de) im Downloadbereich unter „Software MULTIPLEX“ kostenlos heruntergeladen werden.

### Durchführen des Updates:

- Sorgen Sie dafür, dass Ihr Sender vollständig geladen ist.
- Installieren Sie den MULTIPLEX Launcher.
- Schalten Sie Ihren Sender ein.
- Stecken Sie das USB-Kabel an PC und Sender ein; Das Auswahlmenü „USB Betrieb“ erscheint.
- Wählen Sie „USB Datenverbindung“.
- Starten Sie den MULTIPLEX Launcher.
- Wählen Sie am Launcher „Cockpit SX Manager“.



### MULTIPLEX Launcher (Tester Launcher)



- Drücken Sie auf das Update-Symbol. 
- Wählen Sie die passende Firmware aus und drücken Sie „Installieren“.
- Folgen Sie den weiteren Hinweisen des MULTIPLEX Launchers.
- Prüfen Sie nach dem Update sorgfältig sämtliche Ihrer Modell- und Sendereinstellungen.

## Contents

1. Foreword .....	6	4. Servo settings .....	8
2. Unrestricted switch assignment .....	6	5. Miscellaneous .....	9
2.1. Unrestricted sound assignment .....	7	6. Updating .....	9
3. Flight phases.....	8		

## 1. Foreword

GB

The operating instructions supplied with the COCKPIT SX contain the basic information required to operate the equipment, and explain the essential functions.

The following section contains an overview of the new features you can enjoy by updating to Version V1.40.

The very latest, fully detailed version of the operating instructions can always be obtained from [www.multiplex-rc.de](http://www.multiplex-rc.de) as a download, for which there is a link under the product overview of the COCKPIT SX transmitter.

## 2. Unrestricted switch assignment

In previous versions the transmitter switches were assigned to the functions printed on the case. Installing Version V1.40 enables you to assign an individual function to each switch.

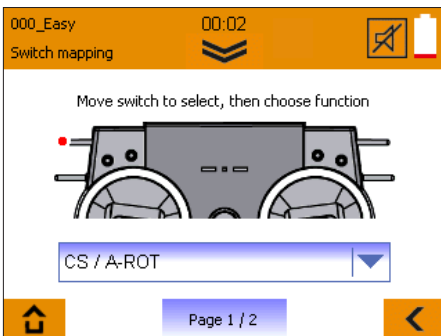
The switch assignment is stored individually for each model.

Models which were created on a transmitter running software earlier than V1.40 continue to work with the familiar standard assignment, but they can now be customised.

When you create a new model, the system defaults to the pre-defined standard configuration, and if you do not wish to change the switch assignment you can simply skip the two steps "Switch mapping" and "Sound mapping" in the Assistant.

Switch assignment can be found in the Transmitter Control menu.

The functions assigned to individual switches can be altered individually on "Page 1 / 2 - Switch mapping".



If you wish to assign a different function to a particular switch, you must first move the switch concerned.

Once the switch is detected it is marked (Quickselect) by a red dot on the screen, while the current function is indicated in the drop-down list.

## 2. Unrestricted switch assignment

Please note the following points:

„Inverted“ - means the function is reversed.

Example: PHASE / AUX2 - flight phase switch sequence from top to bottom: 1-2-3.  
 PHASE / AUX2 inverted - flight phase sequence from top to bottom: 3-2-1.

### Teacher / Vario:

If the Teacher / Vario function is assigned to the momentary switch, you can toggle through the sound output modes and / or activate the Teacher function in the usual way.

On the other hand, if you select a standard switch, you can use a three-position switch to select either speech output, silence or vario tone, while a two-position switch allows you to select either tone off or vario.

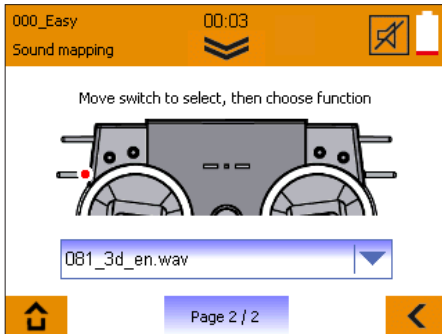
### AUX:

If you assign a momentary switch to "AUX", then this switch operates as a momentary control acting on the corresponding channel.



## 2.1 Unrestricted sound assignment

You can assign an audio file of your choice to each switch position on „Page 2 / 2 - Sound mapping“ .



If you wish to assign an audio file to a particular switch, you must first move the switch concerned.

Once the switch is detected it is marked by a red dot on the screen, while the current sound file is indicated in the drop-down list.

The field "----" means that a sound file has not yet been selected.

The sound file you wish to assign can now be selected by clicking on it in the list.

You can use MULTIPLEX Launcher as a convenient means of converting individual sound files for the transmitter, and transferring them. Connect your COCKPIT SX using the USB lead, and select USB mass storage mode.

Start MULTIPLEX Launcher, select the COCKPIT SX Manager and click on the loudspeaker symbol in the top line.

If flight phases have been activated, the sound files assigned to the flight phase switches are played in accordance with priority.

## 3. Flight phases

The number of flight phases for fixed-wing models has been increased from 3 to 5.

The additional phases 4 and 5 can be activated in Switch Assignment in the usual way.

Flight phase 4 has priority over 1, 2, 3.

Flight phase 5 has priority over 1, 2, 3, 4.

## 4. Servo settings

GB

The Servo settings menu has been changed in the following respects:

Servo curves can be expanded from 3 to 5 points, and an additional Slow function can also be activated.

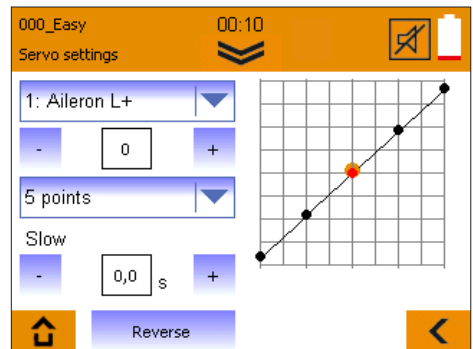
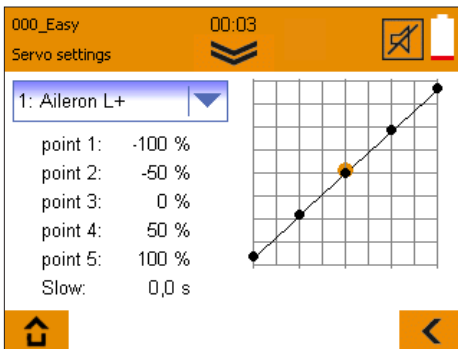
When you call up Servo Settings, the screen initially displays the set servo points and the selected transit speed (Slow).

Selecting a point on the curve in the right-hand graph opens the detailed settings (right-hand screen-shot).

The selected servo curve point is now marked red, and you can drag it to any position using your finger. Fine adjustments can be made using the "+" and "-" buttons.

If you alter the curve from 3 to 5 points, the software automatically calculates the intermediate points.

The purpose of the "Slow" parameter is to retard the transit speed of the corresponding servo. This function is ideal for functions such as retractable undercarriages.





## 5. Miscellaneous

- Active servo mixers and control mixers are now indicated by an exclamation mark “!”.
- Improved swipe routine for telemetry display.
- Throttle trim also reversed when throttle is reversed.
- All MULTIGYRO values now supported in Heli mode.
- Expanded French audio file “093\_phase”.
- Transmitter control settings displayed in transmitter control calibration menu.

## 6. Update

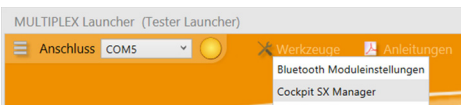
The COCKPIT SX M-LINK software can be updated as follows using the included MINI-USB cable and the free software MULTIPLEX launcher.



MULTIPLEX launcher can be downloaded free of charge at [www.multiplex-rc.de](http://www.multiplex-rc.de) in the software download section.

### Performing the update:

- Ensure that your transmitter is fully charged.
- Install the MULTIPLEX launcher.
- Switch on your transmitter.
- Insert the USB cable into your PC and transmitter  
The selection menu “USB mode” appears.
- Select “USB data connection”.
- Start the MULTIPLEX launcher.
- Select “Cockpit SX Manager” on the launcher.



- Press the update symbol.
- Select the appropriate firmware and press “Install”.
- Follow the further instructions of the MULTIPLEX launcher.
- Carefully check all your model and transmitter settings after the update.

## Contenu

1. Introduction .....	10	4. Réglages servos .....	12
2. Attribution libre des interrupteurs .....	10	5. Divers .....	13
2.1. Attribution libre des tonalités .....	11	6. Mises à jour .....	13
3. Phases de vol .....	12		

## 1. Introduction

La notice d'utilisation jointe à la COCKPIT SX précise et détaille toutes les connaissances et fonctions de base nécessaires pour une utilisation correcte de l'émetteur.

Vous trouverez ci-dessous un aperçu de toutes les nouvelles fonctionnalités après la mise à jour à la Version V1.40.

Vous pouvez par ailleurs télécharger la dernière notice réactualisée sous [www.multiplex-rc.de](http://www.multiplex-rc.de) sur la page de la description de l'émetteur COCKPIT SX.

## 2. Attribution libre des interrupteurs

Les interrupteurs étaient, jusqu'à ce jour, attribués aux fonctions étiquetées de l'émetteur.

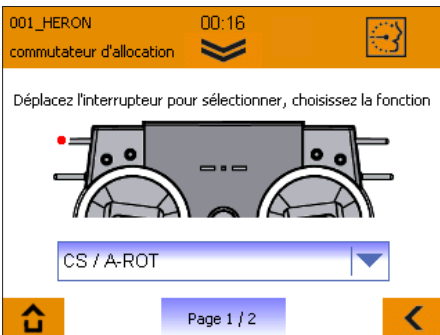
Après la mise à jour à la version V1.40, il est maintenant possible d'attribuer une fonction individuelle à chacun des interrupteurs. Pour chaque modèle, l'attribution des interrupteurs est enregistrée séparément.

Des modèles qui ont été enregistrés sur un émetteur d'une version antérieure à la V.1.40, fonctionnent toujours avec l'attribution antérieure, mais pourront être individualisés.

Si un nouveau modèle est enregistré, il le sera à partir de la configuration standard prédéfinie, et si ne souhaitez pas d'attributions particulières, vous pourrez passer, dans l'Assistant, les paragraphes «Commutateur d'allocation» et «Affectation sonore».

L'attribution des interrupteurs se trouve dans le menu des éléments de commande.

En «**Page 1/2 – commutateur d'allocation**» les fonctions des interrupteurs peuvent être modifiées individuellement



Pour attribuer une autre fonction à l'interrupteur sélectionné, il faut, dans un premier temps, le basculer pour le changer de position. L'interrupteur ainsi reconnu, sera marqué ensuite d'un point rouge, sa fonction actuelle sera affichée dans la liste Drop-Down. La nouvelle fonction pourra alors être sélectionnée en cliquant sur une des fonctions de la liste.

## 2. Attribution libre des interrupteurs

Les particularités suivantes sont à respecter:

„Inverse“ - indique une inversion de la fonction.

Exemple: PHASE / AUX2 - Phases de vol – suite de position interrupteur, du haut vers le bas 1 – 2 – 3.  
 PHASE / AUX2 inverse - Phases de vol – suite de position interrupteur, du haut vers le bas 3 – 2 – 1.

### Teacher / Vario:

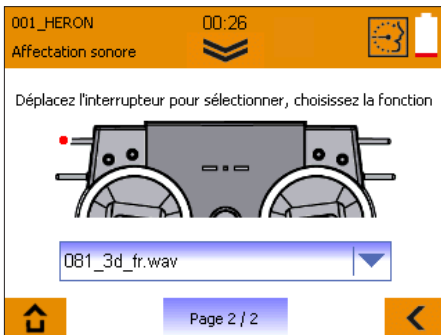
Si la fonction Teacher/Vario est attribuée à la touche, vous pouvez activer, comme d'habitude, le mode Tonalité ou la fonction Moniteur. Si par contre vous vous servez d'un interrupteur 3 positions, vous pourrez sélectionner soit l'annonce vocale – Silencieux – tonalité Vario, sur un interrupteur 2 positions, vous n'aurez le choix qu'entre tonalité coupée et vario.

### AUX:

Si «AUX» est attribué à une touche, celle-ci agira en tant que touche momentanée sur le canal en question.

## 2.1 Attribution libre des tonalités

En «Page 2/2 – Affectation sonore», vous pourrez attribuer à chaque interrupteur, en fonction de sa position, un fichier Audio.



Pour attribuer un fichier Audio à l'interrupteur souhaité, il faut, dans un premier temps, le basculer pour le changer de position. L'interrupteur ainsi reconnu, sera marqué ensuite d'un point rouge, l'actuel fichier Sound s'affichera dans la liste Drop-Down. Le champ « --- » signifie qu'aucun fichier Sound n'a été sélectionné. Le fichier souhaité pourra alors être sélectionné en cliquant sur une des fichiers de la liste.

Des fichiers Sound personnalisés peuvent facilement être convertis et retransmis dans l'émetteur à l'aide du Launcher MULTIPLEX. Branchez votre COCKPIT SX à l'aide du cordon USB, puis sélectionnez le mode mémoire de masse USB. Lancez le Launcher MULTIPLEX, sélectionnez COCKPIT SX Manager, puis cliquez sur le symbole du haut-parleur dans le bandeau supérieur.

Si des phases de vol sont activées, les fichiers Sound attribués aux interrupteurs de phases de vol, s'afficheront en fonction de leur degré de priorité.



## 3. Phases de vol

Pour les modèles à voilure fixe, le nombre des phases de vol passe de 3 à 5.

Les phases supplémentaires 4 et 5 seront, par une attribution correspondante, activées dans l'attribution des interrupteurs.

La phase 4 est prioritaire par rapport aux phases 1, 2, 3.

La phase 5 est prioritaire par rapport aux phases 1, 2, 3, 4.

## 4. Réglages servos

Le menu des Réglages servos a été modifié comme suit:

La courbe de réglage d'un servo peut passer de 3 à 5 points, par ailleurs, une fonction Slow peut être activée.

Dans un premier temps, si vous entrez dans le menu des réglages servos, ce sont les points de la courbe du servo qui s'affichent ainsi que le temps de déplacement (Slow).

Après sélection d'un point de la courbe, les réglages détaillés s'affichent à droite (vue de droite).

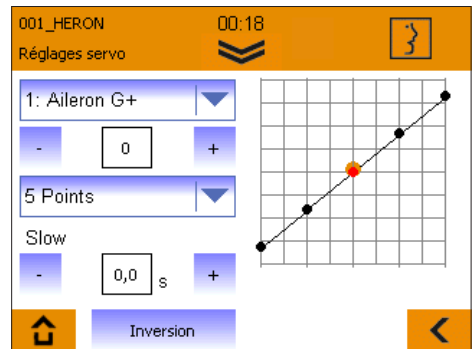
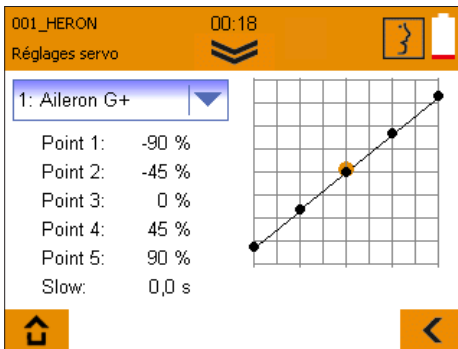
Le point de la courbe sélectionné, marqué en rouge, peut être déplacé avec un doigt dans n'importe quelle autre position.

Les réglages fins peuvent être effectués à gauche avec la touche + et -.

Si la courbe est modifiée pour passer de 3 à 5 points, les points intermédiaires sont recalculés automatiquement.

Vous pouvez ralentir le déplacement du servo en question à l'aide du paramètre Slow, cette fonction peut, par exemple, être utilisée pour un train rentrant.

F



## 5. Divers

- Les mixages actifs des servos et des éléments de commande sont désormais affichés avec un «!»,
- Routine Wisch de l'affichage télémétrique optimisé.
- Le trim des gaz s'inverse également en cas d'inversion des gaz.
- Le mode Héli supporte dorénavant toutes les valeurs MULTIGYRO.
- Complété par un fichier Audio en français.
- Dans le menu étalonnage des éléments de commande, le calibrage s'affiche également.

## 6. Mises à jour

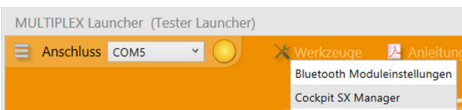
Le logiciel du COCKPIT SX M-LINK peut être actualisé sans frais de la manière suivante à l'aide du câble Mini-USB fourni et du logiciel libre MULTIPLEX Launcher.




Le MULTIPLEX peut être téléchargé gratuitement sous [www.multiplex-rc.de](http://www.multiplex-rc.de) dans le domaine de téléchargement.

### Réalisation des mises à jour :

- Veiller à ce que l'émetteur soit entièrement chargé.
- Installer MULTIPLEX Launcher.
- Mettre l'émetteur en marche.
- Brancher le câble USB à l'ordinateur et à l'émetteur  
Le mode de sélection « Mode USB » apparaît.
- Sélectionner « Transmission de données ».
- Lancer le MULTIPLEX Launcher.
- Sur le Launcher, sélectionner « Cockpit SX Manager ».



- Appuyer sur le symbole « Mise à jour », 
- Sélectionner le firmware correspondant et appuyer sur « Installer ».
- Suivre les autres indications du MULTIPLEX Launcher.
- Après la mise à jour, vérifier soigneusement tous les paramètres du modèle et de l'émetteur.

